



**تقرير مجلس الإدارة لمساهمي
الشركة الوطنية للبناء والتسويق
عن السنة المالية المنتهية ٢٠١٩/١٢/٣١ م**

المحتويات

	المحتويات	
٤	كلمة رئيس المجلس	الفصل الاول
٥	١- نبذة عن الشركة	
٥	٢- رؤية الشركة	
٥	٣- رسالة الشركة	
٥	٤- أهداف الشركة	
٥	٥- استراتيجية الشركة	
٥	٦- نشاطات الشركة	
٦-٥	العمليات المالية للشركة و العوامل المؤثرة فيها خلال العام	
١٠ - ٧	١- الاداء المالي للشركة خلال العام المالي ٢٠١٩	الفصل الثاني
٧	٢- نتائج الاعمال للعام ٢٠١٩ و النتائج المقارنة بالاعوام السابقة	
٨	٣- بعض الرسومات البيانية للنشاط المالي	
١٠-٩	٤- المركز المالي للشركة للعام ٢٠١٩ و الاعوام السابقة	
١٠	٥- الاستثمارات و الاحتياطات	
١٠	مجلس الادارة و اللجان التابعة له	
١١	١- مجلس الادارة	الفصل الثالث
١١	٢- لجان مجلس الادارة و اختصاصاتها	
١٣-١٢	٣- ملكية اعضاء مجلس الادارة و كبار التنفيذيين من اسهم الشركة	
١٣	٤ - سياسة و نظام مكافآت مجلس الادارة و اللجان	
١٤	٥- بيان بتواريخ انعقاد الجمعيات العامة للمساهمين خلال السنة الحالية ٢٠١٩ و اسماء الاعضاء الحاضرين	
١٥	٦- إقرارات مجلس الادارة	
١٥	٧- عدد طلبات الشركة لسجل المساهمين	
١٥	الالتزامات و المعاملات المالية للشركة	
١٦	١- المديونيات الاجمالية على الشركة	الفصل الرابع
١٦	٢- الالتزامات الحكومية المستحقة و المسددة	
١٦	٣- المعاملات مع اطراف ذات علاقة .	
١٦	٣- المعاملات مع أطراف ذات علاقة	

المحتويات

	المحتويات	
	الحوكمة	الفصل الخامس
١٧	١- لائحة الحوكمة	
١٧ - ١٩	٢- ادارة المخاطر	
١٩	٣- العقوبات أو الجزاءات أو أى تدبير احترازي مفروض على الشركة من هيئة سوق المال أو أى جهة اشرافية مع بيان الاسباب	
٢٠	٤- نتائج المراجعة السنوية لفاعلية الرقابة الداخلية بالشركة	
٢٠	٥- وصف لأى صفقة بين الشركة و طرف ذى علاقة	
٢٠	٦- توصيات لجنة المراجعة .	
	توزيع الارباح و توصيات مجلس الادارة	الفصل السادس
٢١	١ - سياسة توزيع الارباح	
٢١	٢ - التوزيعات التى تمت للارباح	
٢١-٢٢	٣ - توصيات مجلس الادارة الى الجمعية العامة	
	تقرير المحاسب القانوني و القوائم المالية وإيضاحاتها ٢٠١٩	الفصل السابع
٢٣	١ - بيان أى تحفظات متضمنة فى تقرير مراجع الحسابات	
٢٣	٢ - توصية مجلس الادارة بتغيير المحاسب القانوني	
٢٣	٣ - بيان أى اختلاف فى المعايير المحاسبية	
٢٣	٤ - تقرير مراجع الحسابات و القوائم المالية	
٢٤	الكلمة الختامية	

كلمة رئيس مجلس الإدارة

السادة / مساهمي الشركة الوطنية للبناء و التسويق المحترمين

السلام عليكم و رحمة الله و بركاته و بعد ...

يسر مجلس الإدارة أن يقدم لحضراتكم التقرير السنوى عن أعمال و أداء الشركة للسنة المالية المنتهية فى ٢٠١٩/١٢/٣١ م مرفقاً به القوائم المالية و نتائج الاعمال و تقرير مراجع الحسابات الخارجى و العوامل المؤثرة فى اداء و نتائج هذا العام بالنظر الى متغيرات الاحوال الاقتصادية ناظرين بعين التفاؤل الى مستقبل اقتصادى واعد خلال الفترات القادمة . يستتبعه تطورات منتظرة فى اداء الشركة الاقتصادية و المالى .

مع تمنياتنا بمزيد من النجاح و التقدم بما يحقق مصلحة المساهمين .

الفصل الأول

١- نبذة عن الشركة الوطنية للبناء و التسويق

الشركة الوطنية للبناء و التسويق تأسست في مدينة الرياض كشركة ذات مسئولية محدودة بموجب سجل تجاري رقم ١٠١٠١٥٣٦٧٨ بتاريخ ١٤٢٠/٠١/١٧هـ برأس مال (٥٠٠,٠٠٠,٠٠٠) خمسمائة ألف ريال سعودي) ثم تحولت إلى شركة مساهمة سعودية مقللة برأس مال (٢,٠٠٠,٠٠٠) اثنان مليون ريال .

ثم تحولت الى شركة مساهمة مدرجة بموجب القرار الوزاري رقم (٧٠/ق) بتاريخ ٢٩-٣-١٤٣٥هـ الموافق ٣٠-١-٢٠١٤م و بموجب النظام الاساسى للشركة و آخر تعديلاته بتاريخ ٢٢-٥-٢٠١٧م .

ثم تمت آخر زيادة في رأس مال الشركة ليصبح (٦٠٠,٠٠٠,٠٠٠) ستون مليون ريال سعودي مقسم إلى (٦,٠٠,٠٠٠) ستة مليون سهم القيمة الاسمية للسهم الواحد منها عشرة (١٠) ريالات سعودية، وكلها أسهم عادية عينية ونقدية .

٢- رؤية الشركة

تسعى الوطنية للبناء و التسويق بأن تكون الرائدة في المملكة العربية السعودية في مجال صناعات مواد البناء.

٣- رسالة الشركة

تعزيز ثقة عملاء الشركة الوطنية للبناء و التسويق من خلال تقديم المنتجات والخدمات المميزة .

٤- أهداف الشركة

الاسهام فى دفع الاقتصاد المحلى من خلال توفير منتجات مواد بناء على درجة عالية من الجودة مع العمل على الاسهام بالقيام نحو واجب الشركة فى تحقيق المسؤولية الاجتماعية .

٥- استراتيجية الشركة

تنتهج الشركة استراتيجية العمل التالية: -

٥/ أ - تعزيز نطاق المنتجات الحالية والبحث باستمرار عن منتجات جديدة ذات ربحية عالية

٥/ ب - توطيد العلاقة مع العمال الحاليين وذلك من خلال تلبية طلباتهم والحفاظ على مستوى المهارة والخبرة اللازمين.

٦/ ج - زيادة الطاقة الإنتاجية لبعض المنتجات الحالية وإضافة منتجات جديدة .

٧/ د - تحسين العمليات التشغيلية من خلال ترشيد التكاليف ورفع كفاءة العمليات

٨/ هـ - تعيين كوادر جديدة بخبرات أفضل مما ينعكس إيجاباً على أداء الشركة المالي والتنافسي.

٦- نشاطات الشركة

يتمثل النشاط الرئيسي الحالي حسب السجل التجاري للشركة في تجارة الجملة والتجزئة في مواد البناء (الحديد والاشخاب والعدد اليدوية والصناعية والاجهزة الإلكترونية والحاسب الآلي وقطع غيارها والادوات المكتبية والاثاث المكتبي والوسائل التعليمية وصيانة المعدات واللوازم الطبية والعلمية ولوازم المستشفيات والمختبرات والاثاث الطبي وقطع غيارها ومقاولات عامة للمباني وأعمال الديكور و الدهانات والمواد الكيماوية والهدايا الدعائية. وتتمثل أغراض الشركة وفقاً لنظامها الأساسي بما يلي :-

- تجارة الجملة والتجزئة في مواد البناء الحديد والاشخاب والعدد اليدوية والصناعية.

تجارة الجملة والتجزئة في الاجهزة الالكترونية والحاسب الآلي وقطع غيارها

- تجارة الجملة والتجزئة في الادوات المكتبية والاثاث المكتبي والوسائل التعليمية والمطبوعات
- تجارة الجملة والتجزئة في المعدات واللوازم الطبية والعلمية ولوازم المستشفيات والمختبرات والاثاث الطبي وصيانتها
- مقاولات عامة للمباني وأعمال الديكور .
- تجارة الجملة والتجزئة في الدهانات وأحبار الطباعة والمواد الكيماوية .
- تملك وإستصلاح الاراضي الزراعية واستغالها في إقامة مشاريع الإنتاج الزراعي والحيواني .
- إقامة المنشآت والمشروعات الترفيهية والسياحية وإستثمارها وإدارتها وتشغيلها وصيانتها .
- إقامة المستشفيات والمرافق الطبية وتشغيلها وعموم خدمات الرعاية الصحية .
- إقامة المرافق التعليمية من مدارس وكليات وجامعات وتشغيلها وكافة خدمات التعليم .
- تجارة الجملة والتجزئة لما يدخل في نطاق أعمال الشركة الصناعية والزراعية والسياحية وإقامة مخازن التبريد وورش الاصلاح
- والصيانة الخاصة بذلك .
- الوكالات التجارية .
- خدمات النقل والتخزين .
- إقامة وتملك وإدارة والاستثمار في الفنادق والمجمعات الترفيهية وعموم المشاريع السياحية .
- شراء اراضي لغرض تطويرها وإنشاء ابنية عليها بهدف البيع أو التأجير لصالح الشركة.
- القيام بتنفيذ مشروعات المياه وإصلاح الاراضي والمرافق والنقل وكافة الاعمال والمشروعات الصناعية والتجارية .

الفصل الثانى

١ - الاداء المالى للشركة خلال العام المالى ٢٠١٩ و العوامل المؤثرة فيها

حققت الشركة خلال العام المالى الحالى ٢٠١٩ ايرادات بلغت	١٧٠,٨٠٤,٨٣٢ ريال
مقابل ايرادات للعام المالى السابق ٢٠١٨ و التى بلغت	١٦٧,١٢٢,٧٩٠ ريال
بتغير (ايجابى) و قدره	٣,٦٨٢,٠٤٢ ريال بنسبة: ٢,٢١%
و يرجع ذلك الى زيادة معدل البيع من مواد البناء و الحديد.	
و بلغت تكلفة المبيعات للعام المالى الحالى ٢٠١٩:	١٥٤,٩٦٩,٩١٧ ريال سعودى
بينما كانت تكلفة المبيعات للعام المالى السابق ٢٠١٨	١٣٦,٠٧٥,٥٤٨ ريال سعودى .
بارتفاع و قدره	١٨,٨٩٤,٣٦٩ ريال سعودى بنسبة زيادة: ١٣,٨٩%
و يلاحظ أنه بينما ارتفعت نسبة المبيعات في ٢٠١٩ بما يعادل (٢,٢١%) إلا أن التكلفة زادت بنسبة أعلى من زيادة المبيعات (١٣,٨٩%).	
و ذلك لارتفاع بعض أسعار المواد فى السوق مما أثر فى قيمة الارباح كما سيتضح لاحقا .	
كما بلغ صافى الربح بعد الزكاة للعام الحالى ٢٠١٩ :	٦,٢٢٢,٤٦٢ ريال سعودى .
بينما كان صافى الربح بعد الزكاة للعام السابق :	٢٤,١١٧,٣٠٨ ريال سعودى.
بانخفاض و قدره	١٧,٨٩٤,٨٤٦ ريال سعودى و بنسبة ٧٤,٢% .
كما بلغت ربحية السهم من صافى الدخل و الدخل الشامل لهذا العام :	١,١٣ ريال
بينما كانت ربحية السهم للعام السابق من صافى الدخل :	٤,٠٢ ريال

٢ - نتائج الاعمال ٢٠١٩ مقارنة بالسنوات الماضية الماضية

(القيمة بالالف ريال)

٢ / أ - نتائج الاعمال

البيان	٢٠١٩	٢٠١٨	٢٠١٧	التغير (٢٠١٩-٢٠١٨)	نسبة التغير (٢٠١٩-٢٠١٨)
الايادات	١٧٠,٨٠٥	١٦٧,١٢٣	٢١١,٦٧٤	٣,٦٨٢	%٢,٢١
تكلفة الايادات	١٥٤,٩٧٠-	١٣٦,٠٧٦-	١٥٦,٦١١-	١٨,٨٩٤	%١٣,٨٩
مجمل الربح	١٥,٨٣٥	٣١,٠٤٧	٥٥,٦٢	١٥,٢١٢-	%٤٩-
يخصم : مصروفات الاعمال الرئيسية	٣,٠١٠-	٣,٠٢٣-	٢٤,١٧٦-	١٣-	%٠,٤٣-
الدخل من المبيعات	١٢,٨٢٥	٢٨,٠٢٤	٣٠,٨٨٦	١٥,١٩٩-	%٥٤,٢٤-
تكاليف التمويل	١,٢٧٧-	٢,٩٧٧-	٠	١,٧٠٠-	%٧,١١-
ايرادات / مصروفات أخرى	٤,٤٨٨-	١٩٣-	٩٠	٤,٢٩٥	%٥٤,٢٣-
صافي الربح قبل الزكاة	٧,٠٦٠	٢٤,٨٥٥	٢٩,٣٣٠	١٧,٧٩٥-	%٧١,٦-
الزكاة الشرعية	٨٣٨-	٧٣٨-	١,٦٤٦-	١٠٠	%١٣,٥٥

٢ / ب - فروقات النتائج التشغيلية :

البيان	٢٠١٩	٢٠١٨	٢٠١٧	التغير (2019-2018)	نسبة التغير (2019-2018)
مجمل الربح	١٥,٨٣٥	٣١,٠٤٧	٥٥,٠٦٢	١٥,٢١٣-	%٤٩-
الربح من العمليات	٧,٠٦٠	٢٤,٨٥٥	٣٠,٨٨٦	١٧,٠٥٧-	%٧٠,٧٣-
صافي الدخل الشامل	٦,٧٩٩	٢٨,٥٤١	٢٩,٣٣٠	٢١,٧٤٢-	%٧٦,١٨-

٢ / ج - التحليل الجغرافي لإجمالي ايرادات الشركة خلال عامي ٢٠١٩ , ٢٠١٨

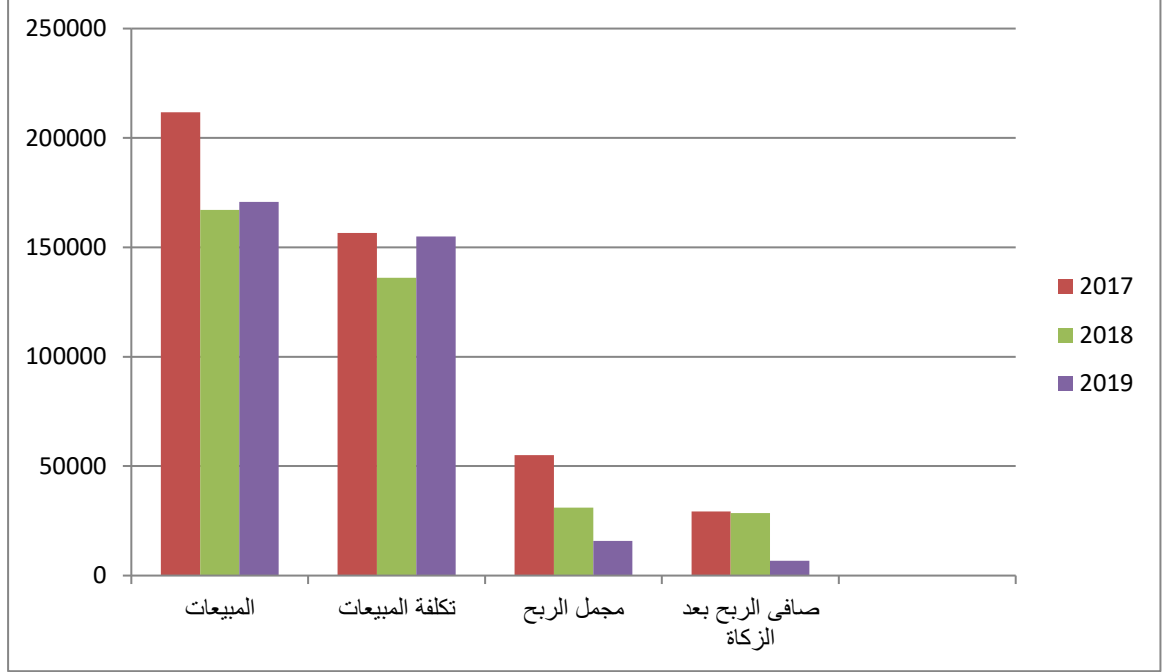
(القيمة بالالف ريال)

م	المنطقة	٢٠١٩	٢٠١٨
	المنطقة الوسطى	١٧٠,٨٠٥	١٦٧,١٢٣
	الاجمالي	١٧٠,٨٠٥	١٦٧,١٢٣

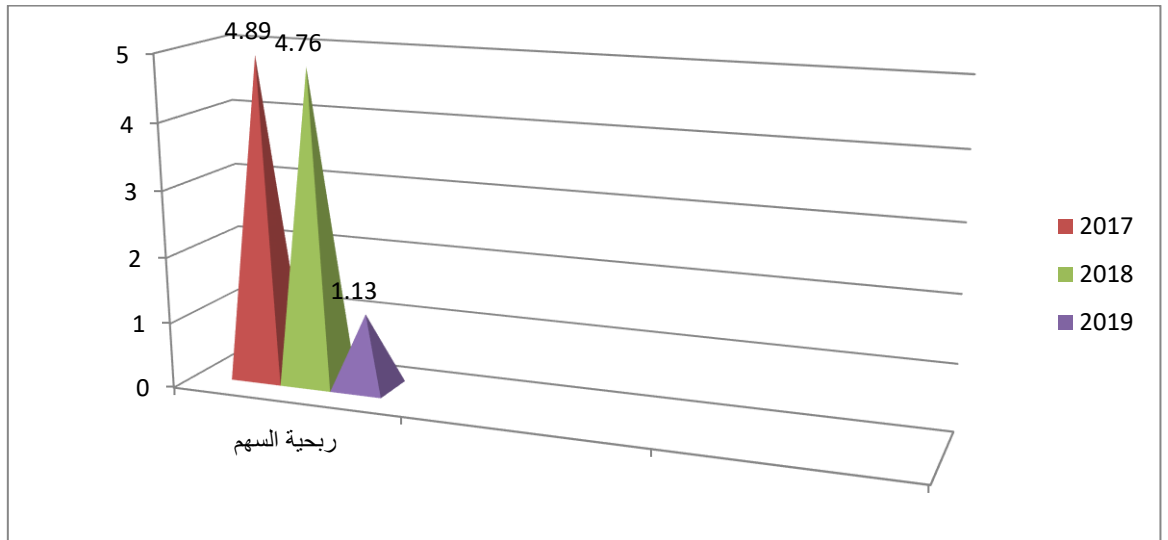
٣ - بعض الرسومات البيانية للنشاط المالى

٣ / أ - الرسومات البيانية التوضيحية لعناصر قوائم الدخل المقارنة

الرسم البيانى التالى يوضح التغير فى المؤشرات الرئيسية بقوائم الدخل للسنوات من ٢٠١٧ الى ٢٠١٩



٣ / ب - الرسم البيانى التالى يوضح ربحية السهم خلال السنوات من ٢٠١٧ الى ٢٠١٩





٤ - العناصر الاساسية للمركز المالي للشركة للاعوام من ٢٠١٧ الى ٢٠١٩

٢٠١٧	٢٠١٨	٢٠١٩	البيان
٥٤,٣٣٩	٩٧,٠١٦	١١١,٦٣٢	الموجودات الغير متداولة
١٤١,١١٠	٧٤,٧٤٣	٨٦,٢٥٩	الموجودات المتداولة
١٩٥,٤٤٩	١٧١,٨٥٩	١٩٧,٨٩١	اجمالي الموجودات
٥,١١٧	١,٨٧٤	٤,٤١٨	المطلوبات الغير متداولة
٧٧,٤٩١	٤٢,٤٤٧	٥٩,٢٣٦	المطلوبات المتداولة
٨٢,٦٠٩	٤٤,٣٢١	٦٣,٦٥٤	اجمالي المطلوبات
١١٢,٨٤٠	١٢٧,٤٣٨	١٣٤,٢٣٧	اجمالي حقوق المساهمين
١٩٥,٤٤٩	١٧١,٧٥٩	١٩٧,٨٩١	اجمالي المطلوبات وحقوق المساهمين

٥ - الاستثمارات و الاحتياطات

لم تقم الشركة بأية استثمارات لمصلحة موظفيها و قد تم تعديل مخصص منافع الموظفين بما يتوافق مع نظام العمل في المملكة العربية السعودية بعد تطبيق المعايير الدولية الجديدة المعتمدة . و الجدول أدناه يوضح ما تم قيده من تلك المنافع لصالح الموظفين .

٢٠١٧	٢٠١٨	٢٠١٩	البيان
١,٤٦٩	١,٨٧٤	٢,٢٧٣	مخصص منافع الموظفين

الفصل الثالث

مجلس الادارة و اللجان التابعة له

١ - مجلس الادارة

يتولى ادارة الشركة مجلس ادارة مؤلف من خمسة أعضاء منتخبيين من الجمعية العامة العادية للمساهمين لمدة لا تزيد عن ثلاث سنوات . وتجدر الاشارة الى أنه تم الاعلان على موقع تداول في ١٩-٥-٢٠١٩م عن قبول استقالة كل من الاستاذ / فهد محمد الحبردي و الاستاذ/ ناصر زيد الرزوق من منصبيهما بصفتيهما اعضاء مجلس الادارة و موافقة المجلس على تعيين كل من المهندس/ محمد اقبال دعبول و الاستاذ / عبد الرحمن ابراهيم المديمغ بمنصب عضوا مجلس الادارة لكل منهما اعتباراً من ١٩-٥-٢٠١٩ م.

(١ / أ) بيانات مجلس الادارة :-

م	الاسم	المنصب	الجنسية	الموئل العلمى	الخبرات
١	فهد بن ثنيان بن فهد آل ثنيان	رئيس مجلس الادارة	سعودى	بكالوريوس ادارة الاعمال	عضو مجلس ادارة شركة اسمنت اليمامة عضو مجلس ادارة شركة الجبس الاهلية عضو مجلس ادارة شركة نادك
٢	محمد صالح عبد العزيز العواد	نائب رئيس مجلس الادارة	سعودى	ثانوية عامة	عضو مجلس ادارة شركة الجبس الاهلية عضو مجلس ادارة شركة حنوش التجارية عضو مجلس ادارة مؤسسة فات التجارية
٣	عبيد سعد السبيعي	عضو مجلس الادارة	سعودى	دكتورة فى الهندسة المدنية	مدير عام شركة اسمنت الشمالية رئيس قسم الدعم الفنيوزارة الدفاع مدير مدينة الملك خالد العسكرية مدير مشروع وزارة الدفاع بالقاعدة العسكرية للدفاع الجوى بالظهران.
٤	محمد اقبال دعبول	عضو مجلس الادارة	سورى	بكالوريوس هندسة الانظمة	مدير عام شركة أجيح لصناعة الصلب نائب رئيس مجلس ادارة الشركة الالمانية السعودية للصناعة
٥	عبد الرحمن ابراهيم المديمغ	عضو مجلس الادارة	سعودى	بكالوريوس ادارة مالية ماجستير ادارة الاعمال	مدير عام شركة بناء للمنتجات الخرسانية الرئيس التنفيذي لشركة بوان عضو مجلس ادارة في شركة تصنيع مواد التعبئة و التغليف عضو مجلس ادارة في شركة الجبس الاهلية عضو مجلس ادارة في صندوق المعذر ريت

(١ / ب) مشاركة اعضاء مجلس الادارة فى عضوية مجالس شركات أخرى أو ادارتها :-

اسم العضو	اسم الشركة	المنصب
فهد بن ثنيان بن فهد آل ثنيان	- أسمنت اليمامة - الجبس الاهلية - شركة نادك	عضو مجلس ادارة
عبيد سعد السبيعي	اسمنت الشمالية	المدير العام
محمد صالح عبد العزيز العواد	- الجبس الاهلية - حنوش التجارية - مؤسسة فات التجارية	عضو مجلس ادارة

(١ / ج) الادارة التنفيذية

م	الاسم	المنصب
١	محمد صالح عبد العزيز العواد	الرئيس التنفيذي
	محمد ابراهيم الشبراوى	المدير المالى

(١ / د) تكوين مجلس الادارة و تصنيف اعضاءه

م	اسم العضو	تصنيف العضوية		
		تنفيذى	غير تنفيذى	مستقل
١	فهد بن ثنيان بن فهد آل ثنيان		✓	
٢	محمد صالح عبد العزيز العواد	✓		
٣	عبيد سعد السبيعي			✓
٤	محمد اقبال دعبول			✓
٥	عبد الرحمن ابراهيم المديميغ			✓

٢ - اللجان

قام مجلس الادارة بتشكيل لجنتين تتبع مجلس الادارة مباشرة و هى : لجنة المراجعة , ولجنة الترشيحات والمكافآت .
و فيما يلى وصف مختصر لاختصاصات و مهام كل لجنة و بيان اسماء اعضاء كل منها .

(١ / ٢) لجنة المراجعة :-

تتكون اللجنة من ثلاث أعضاء و فيما يلى بيان بالاسماء و عدد الاجتماعات التي عقدت خلال عام ٢٠١٩م .

اسم العضو	المنصب	الاجتماع الاول ٢٠١٩/٠٧/٢٨م	الاجتماع الثانى ٢٠١٩/١٠/٢١م	الاجتماع الثالث ٢٠١٩م-١٢-١٧
عبيد سعد السبيعي	رئيس اللجنة	✓	✓	✓
فهد الحبردي	عضو	✓	✓	✓
محمد صالح محمود	عضو	✓	✓	✓

و تشمل مهام و اختصاصات اللجنة الأمور التالية :-

- الاشراف على ادارة المراجعة الداخلية لضمان لتفعيل مهامها.
- اعداد تقرير خطى يتضمن رأى اللجنة و توصياتها و متابعة تنفيذ الاجراءات التصحيحية اللازمة .
- رفع التوصيات الى مجلس الادارة بشأن تعيين مراجع الحسابات المستقل.
- مراجعة البيانات المالية الأولية و السنوية قبل رفعها الى مجلس الادارة و ابداء الرأى و رفع التوصيات بشأنها .
- مراجعة السياسات المحاسبية و المالية الجارى تطبيقها و ابداء الرأى و رفع التوصيات بشأنها.

(٢ / ٢) لجنة المكافآت و الترشيحات :-

تتكون اللجنة من ثلاث أعضاء و فيما يلي بيان بالاسماء و عدد الاجتماعات التي عقدت خلال عام ٢٠١٩ م :-

اسم العضو	المنصب	الاجتماع الاول ٢٠١٩ - ٠٥ - ١٥	الاجتماع الثاني ٢٠١٩ - ١٢ - ١٩
فهد بن ثنيان بن فهد آل ثنيان	رئيس اللجنة	✓	✓
عبيد سعد السبيعي	عضو	✓	✓
محمد صالح محمود	عضو	✓	✓

و تشمل مهام و اختصاصات اللجنة الأمور التالية :-

- رفع التوصيات إلى مجلس الإدارة بشأن الترشيح لعضوية مجلس الإدارة .
- إجراء مراجعة سنوية لعضوية مجلس الإدارة، وإعداد وصف للقدرات والمؤهلات المطلوبة لعضوية مجلس الإدارة، بما في ذلك تحديد الفترة الزمنية المناسبة لالتحاق أي شخص بعضوية المجلس .
- مراجعة هيكل مجلس الإدارة ، ورفع التوصيات بشأن التغييرات التي يمكن اتخاذها في هذا الشأن .
- تحديد جوانب الضعف والقوة في مجلس الإدارة، واقتراح سبل معالجتها على النحو الذي يعود بالنفع على الشركة
- التأكد بشكل سنوي من استقلالية الاعضاء المستقلين من المجلس، والتأكد من عدم وجود تضارب في المصالح في حال كان أحد أعضاء المجلس عضواً في مجلس إدارة شركات أخرى .
- إعداد سياسة دفع التعويضات، والمزايا والمكافآت ورواتب العاملين والمستشارين في الشركة ، ومراجعتها بشكل سنوي .
- وضع سياسات واضحة لأجور ومكافآت أعضاء مجلس الإدارة والإدارة العليا، واعتماد معايير لها ترتبط بالأداء .
- وضع سياسة للأجور تضمن بأن تكون الرواتب والمكافآت كافية لاستقطاب الموظفين المؤهلين والاحتفاظ بهم في الشركة
- وبأن تكون متماشية مع الرواتب التي تدفعها الشركات المماثلة في السوق .
- تحديد احتياجات الشركة من الكفاءات على مستوى الإدارة التنفيذية العليا والموظفين وأسس اختيارهم .
- إعداد السياسة الخاصة بالموارد البشرية والتدريب في الشركة ومراجعة هذه السياسة بشكل سنوي .
- ويجتمع أعضاء اللجنة في العادة مرتان في العام .
- إعداد سياسة المكافآت لأعضاء مجلس الإدارة و اللجان التابعة له و الإدارة التنفيذية و رفعها للمجلس للاعتماد .
- توضيح العلاقة بين المكافآت الممنوحة و سياسة المكافآت المعمول بها

٣- ملكية اعضاء مجلس الادارة و كبار التنفيذيين من أسهم الشركة

م	اسم المساهم	الجنسية	اجمالي الاسهم في بداية العام	اجمالي الاسهم في نهاية العام	نسبة الملكية
١	فهد بن ثنيان بن فهد آل ثنيان	سعودي	٤,٧٩٦,٤٥٦	٤,٧٩٦,٤٥٦	٧٩,٩٣%
٢	عبيد سعد السبيعي	سعودي	٨٠٠	٨٠٠	١٣,٣%
٣	محمد صالح عبد العزيز العواد	سعودي	٨٠٠	٨٠٠	١٣,٣%
	المجموع		٤,٧٩٨,٠٥٦	٤,٧٩٨,٠٥٦	

٤ - سياسة و نظام المكافآت

(١ / ٤) سياسة المكافآت و التعويضات و جداول مكافآت مجلس الادارة و اعضاء اللجان

- (١) إن الغرض الاساسى من تقديم المكافآت هو حث اعضاء مجلس الادارة و الادارة التنفيذية و اعضاء اللجان على انجاح الشركة و لذلك تم ربط جزء منها بمدى الاداء المتميز .
 - (٢) كما أن المكافآت و التعويضات تم تحديدها بناء على المستوى الوظيفى و حجم المهام و المسؤوليات المنوطة بصاحبها .
 - (٣) استقطاب الكفاءات و المحافظة عليها و تحفيزها .
 - (٤) تُعد هذه السياسة بالتنسيق مع لجنة الترشيحات عند التعيين الجديد.
 - (٥) يتم الايقاف أو الاسترداد لحالات اقرار المكافآت التى بنيت على معلومات غير دقيق
- (٢ / ٤) بيان مكافآت اعضاء مجلس الادارة وكبار التنفيذيين و اعضاء اللجان :-

(١ / ٢ / ٤) مكافآت اعضاء مجلس الادارة:

المجموع الكلى	مصرفات أخرى	بدل حضور جلسات	المكافآت السنوية	الرواتب و البدلات	الاسم
٢٧,٠٠٠	لا يوجد	٢,٠٠٠	٢٥,٠٠٠	لا يوجد	فهد بن ثنيان بن فهد آل ثنيان
٢٧,٠٠٠	لا يوجد	٢,٠٠٠	٢٥,٠٠٠	لا يوجد	محمد صالح عبد العزيز العواد
٢٧,٠٠٠	لا يوجد	٢,٠٠٠	٢٥,٠٠٠	لا يوجد	عبيد سعد السبيعي
٢٧,٠٠٠	لا يوجد	٢,٠٠٠	٢٥,٠٠٠	لا يوجد	محمد اقبال دعبول
٢٧,٠٠٠	لا يوجد	٢,٠٠٠	٢٥,٠٠٠	لا يوجد	عبد الرحمن ابراهيم المديميغ
١٣٥,٠٠٠		١٠,٠٠٠	١٢٥,٠٠٠		المجموع

(ب/٢/٤) مكافآت كبار التنفيذيين :

مكافآت	رواتب	كبار التنفيذيين هم الرئيس التنفيذى و المدير المالى
٧٥,٠٠٠	٣٧٥,٠٠٠	اجمالى المبالغ المدفوعة

(ج/٢/٤) مكافآت اعضاء اللجان :

لجنة المراجعة :

م	الاسم	المكافآت الثابتة	بدل حضور جلسات
١	عبيد سعد السبيعي	لا يوجد	٥,٠٠٠
٢	فهد الحبردي	لا يوجد	٥,٠٠٠
٣	محمد صالح محمود	لا يوجد	٥,٠٠٠
	المجموع	--	١٥,٠٠٠

٥ - بيان بتواريخ انعقاد الجمعية العامة للمساهمين

فيما يلي بيان بسجل حضور السادة / اعضاء مجلس الادارة اجتماعات الجمعية العامة للمساهمين :

م	الاسم	الاجتماع الاول ٢٠١٩-٠٥-١٦م	الاجتماع الثانى ٢٠١٩-٦-١٠م	الاجتماع الثالث ٢٠١٩-٧-٢٩	الاجتماع الرابع ٢٠١٩-١٠-٢٣	الاجتماع الخامس ٢٠١٩-١٢-٠١
١	فهد بن ثنيان بن فهد آل ثنيان	✓	✓	✓	✓	✓
٢	عبيد سعد السبيعي	✓	✓	✓	✓	✓
٣	محمد صالح عبد العزيز العواد	✓	✓	✓	✗	✓
٤	ناصر زيد ناصر الرزوق	✓	✗	✗	✗	✗
٥	فهد محمد الحبردي	✓	✗	✗	✗	✗
٦	محمد اقبال دعبول	✗	✓	✓	✓	✓
٧	عبد الرحمن ابراهيم المديميغ	✗	✓	✓	✓	✓

٦ - إقرارات مجلس الادارة

يقر مجلس ادارة الشركة بالآتى :-

- ١ - أن سجلات الشركة أعدت بالشكل الصحيح .
- ٢ - أن نظام المراقبة الداخلية أعد على أسس سليمة و تم تنفيذه بفاعلية .
- ٣ - لا يوجد أى شك يذكر فى قدرة الشركة على مواصلة نشاطها .

٧ - عدد طلبات الشركة لسجل المساهمين

السبب	تاريخ الطلب
الجمعية العامة	٢٠١٩-٠٨-٢١

الفصل الرابع

الالتزامات و المعاملات المالية

١ - المديونيات الاجمالية على الشركة

تتمتع الشركة بعلاقة ائتمانية مع بنك الانماء توفر لها رأس مال عامل بقيمة ٢٠ مليون ريال.

٢ - الالتزامات الحكومية المسددة و المستحقة

الزكاة الشرعية: تخضع الشركة لأنظمة الهيئة العامة للزكاة و الدخل بالمملكة السعودية .

الضريبة : قامت الشركة بالتسجيل في نظام ضريبة القيمة المضافة المفعّل في يناير ٢٠١٨ م

التأمينات الاجتماعية : تخضع الشركة لنظام التأمينات الاجتماعية و يتم تسجيل اشتراكات التأمينات وفقاً لأسس الاستحقاق و تسدد شهرياً رسوم مكتب العمل : و هي تكاليف استخراج رخص العمل و تغيير المهن .

البيان	المستحق	المسدد
الزكاة الشرعية	٢,١٦٣,٥٧٦	١,٠٨٧,٢٦٦
ضريبة القيمة المضافة	٥,٩١٢,٨٩٥	٥,٩١٢,٨٩٥
التأمينات الاجتماعية	٣٨,٥١٩	٢٥,٨٢٠
رخص عمل و تجديد اقامات	٣٤,٥١١	٣٤,٥١١

٣ - المعاملات مع أطراف ذات علاقة

(١/٣) أطراف ذات علاقة مدينة

البيان	٢٠١٩	٢٠١٨	٢٠١٧
مصنع أجيح لصناعة الصلب	-	١٦,٩٨١,٩٥٨	-
شركة جودت للمقاولات	-	-	٧٧١,٠٩٨
شركة فهد الثنيان للبيتومين	-	-	٢,٧٢٥,٢١٣

(٢/٣) أطراف ذات علاقة دائنة

البيان	٢٠١٩	٢٠١٨	٢٠١٧
مصنع أجيح لصناعة الصلب	١٥,٨٢٠,٠٦٠	-	-
شركة جودت للمقاولات	-	-	-
الشركة الالمانية السعودية للصناعة	-	-	-

الفصل خامس

الحوكمة

١. لائحة الحوكمة

حرصت الشركة ممثلة في مجلس إدارتها وإدارتها التنفيذية على وضع ومتابعة خطط وضوابط تعزز من عملية الشفافية والإفصاح للتوافق مع أنظمة ولوائح هيئة السوق المالية ووزارة التجارة وغيرها من المعايير، لذا قامت الشركة بالانتهاء من أعمال لائحة الحوكمة و إقرارها و الموافقة عليها من مجلس الادارة و قامت بتقييم موداها وفق اللائحة مع أحكام اللائحة الاسترشادية الصادرة عن هيئة سوق المال السعودية وفيما يلي مقارنة متطلبات اللائحة مع ما تم تطبيقه من أحكامها ومالم يتم تطبيقه حتى الآن وأسباب عدم تطبيقه:-

رقم المادة	نص المادة	طبق جزئياً	لم يطبق	سبب عدم التطبيق
٢٠	فقرة ج بند ١ (يتنافى مع الاستقلال في عضو مجلس الإدارة....) فقرة ج بند ١٠ (يتنافى مع الاستقلال في عضو مجلس الإدارة....)		✓	
٢٨	ينافى مع الاستقلال تعيين الرئيس التنفيذي بعد انتهاء خدماته رئيساً لمجلس الإدارة		✓	
٣٨	شروط تعيين أمين سر المجلس		✓	
٣٩	التدريب: لإعضاء مجلس الإدارة و الإدارة التنفيذية		✓	
٤١	تقييم اداء المجلس واعضائه و لجانته		✓	
٧٠	تشكيل لجنة إدارة المخاطر واختصاصاتها و اجتماعاتها		✓	
٧٢			✓	
٧٨	تقرير المراجعة الداخلية		✓	
٨٣	تنظيم العلاقة مع أصحاب المصالح		✓	
٨٥	تحفيز العاملين بقراراتها الثلاثة		✓	
٨٧	المسؤولية الاجتماعية		✓	
٨٨	مبادرات العمل الاجتماعي		✓	
٩٥	تشكيل لجنة حوكمة الشركة		✓	

٢. المخاطر

تولي الشركة اهتماماً عالياً بالمخاطر المحتملة من جراء المنافسة المتوقعة محلياً ومن جراء استمرار تراجع الطلب و نورد فيما يلي بعض المخاطر المحتملة التي لا تمثل جميع المخاطر التي يمكن أن تواجهها الشركة :

المخاطر المتعلقة بالعيوب التصنيعية :

يرتبط جزء كبير من أعمال الشركة بإنتاج وبيع مواد البناء وهذه العمليات معرضة لبعض المخاطر المتعلقة بالعيوب التي قد تحدث فيها خلال إنتاجها أو تعبئتها أو نقلها و إن أي عيوب في المنتجات المصنعة من قبل الشركة أو عدم التزامها بالموصفات المتعاقد عليها مع العملاء قد يعرضها إلى مخاطر سحب المنتجات ودعاوى المسؤولية المحتملة والتي ستؤثر سلباً على توقعات أعمال الشركة ونتائج عملياتها ووضعها المالي بشكل جوهري .

مخاطر عدم قدرة الشركة على تحقيق استراتيجية التوسع والتنفيذ :

يعتمد أداء الشركة في المستقبل على التنفيذ الفعال لخطط أعمالها واستراتيجيات نموها التي تشمل تصنيع منتجات جديدة وتوسيع المصانع الحالية. ويعتمد بدء تنفيذ ونجاح خطط العمل واستراتيجيات النمو على عدد من العوامل، بما في ذلك إيجاد أماكن مناسبة مع شروط عقود إيجار مواتية، وتوفير رأس المال والتمويل المناسب، وظروف السوق والتراخيص في الأسواق الجديدة علاوة على ذلك، فإن أي إخفاق في إدارة خطط توسع الشركة بصورة فعالة سوف يؤدي إلى زيادة التكاليف وانخفاض الربحية، مما ينعكس سلباً على توقعات نموها .

المخاطر التشغيلية والتوقف غير المتوقع للأعمال :

ترتكز أعمال الشركة على العمليات الجارية والفعالة في منطقة الرياض في كل من صناعة الامير متعب حيث تقوم الشركة بأعمال التوزيع الرئيسية إضافة إلى مصانع الحديد والالمنيوم في هيت والمخازن الرئيسية في السلي التابعة لمنطقة الرياض حيث تضم مصانع الشركة، وتشمل المخاطر الخاصة بالعمليات الكوارث الطبيعية، وتعطل الآلات الهامة، والحوادث التي قد تقع للموظفين الرئيسيين، وتوقف إمداد الطاقة والمياه، وتعطل معدات الحاسب الالى.

المخاطر المتعلقة بالهيكل الاداري للشركة:

يتضمن الهيكل التنظيمي للشركة مستويات عديدة من الادارة، بدءاً من مجلس إدارة الشركة وكبار المدراء التنفيذيين ونزولاً إلى مدراء الاقسام والفروع في الشركة. وقد يحدث تداخل في القرارات أو بسبب نقص خبرة الادارة في التعامل مع الهيكل الاداري للشركة، مما يؤدي إلى حدوث آثار سلبية محتملة على عمليات الشركة وتوقعات أعمالها ووضعها المالي وقدرتها على التلبية لحركة السوق السريعة واتجاهات الصناعة .

المخاطر المتعلقة بتوفر المواد الخام وتقلب أسعارها:

تعتمد إيرادات وأرباح الشركة، إلى حد ما على الاسعار السائدة للسلع والمواد الخام وخاصة الحديد والنحاس والاسمنت والخشب. وتعتمد أسعار هذه السلع على الاسواق العالمية المدفوعة بالعرض والطلب العالميين، مع العلم بأن الاسواق العالمية عرضة لتقلبات سريعة وواسعة النطاق. إن الشركة لن تتمكن من السيطرة على العوامل التي تؤثر على أسعار السلع الاساسية، علماً بأن التغيرات الفعلية في العرض والطلب، ومخاوف السوق، والمضاربة من قبل تجار السوق، والعوامل الدولية الاقتصادية والسياسية يمكن أن تؤثر على الاسعار ودقة الافتراضات و/ أو التوقعات المستقبلية للشركة، وهذا من شأنه أن يكون له تأثير سلبي وجوهري على أعمال الشركة ونتائج عملياتها ووضعها المالي بشكل عام .

المخاطر المتعلقة بالطلب على المنتجات:

تعتمد الشركة على فئة معينة من المنتجات، مثل التجارة في مواد البناء، صناعة الحديد المسلح، صناعة الالمنيوم والحديد المشغول، انتاج الاحبار الصناعية، استبدال الحديد والعبوات المعدنية. ستعتمد قدرة الشركة على تنويع عروض منتجاتها في المستقبل على عدد من العوامل، التي قد يكون بعضها خارج نطاق سيطرتها إن أي انخفاض في الطلب على منتجات الشركة من شأنه أن يؤدي إلى انخفاض في المبيعات مما سوف يؤثر سلباً على عمليات الشركة، وتوقعاتها المستقبلية ووضعها المالي بشكل عام .

مخاطر الاعتماد على الموردين الرئيسيين: تعتمد الشركة على موردين رئيسيين محليين وعالميين للمواد الخام والمعدات والاحتياجات من

الخدمات وتمثل نسبة الموردين المحليين ٦٠% ونسبة الموردين الدوليين ٤٠%. إلا أنه يوجد لدى الشركة اتفاقيات طويلة الاجل مع الموردين الرئيسيين، وبالتالي، إذا قرر أحد الموردين الرئيسيين إنهاء علاقته مع الشركة، فإن الشركة قد تواجه صعوبة في استبدال المورد بمورد آخر على نفس المستوى من التأهيل والاسعار والجودة.

تتنافس الشركة مع شركات أخرى للحصول على خدمات هؤلاء الموردين وإذا لم تستطع الشركة الحفاظ على علاقات مستمرة مع هؤلاء الموردين الرئيسيين، أو إذا أصبحت الشروط التي تشتري بموجبها الشركة المواد الخام والسلع والخدمات من هؤلاء الموردين غير مواتية، أو عدم قدرة الشركة على تنفيذ التزاماتها بموجب اتفاقيات التوريد ، سيؤثر ذلك سلباً على نتائج عمليات الشركة، وتوقعاتها المستقبلية، وعلى مركزها المالي بشكل عام .

المخاطر المتعلقة بالعملاء:

لدى الشركة قاعدة عملاء متنوعة تجري أعمالها معها من الجهات الحكومية وغير الحكومية. وتعتمد إلى حد ما على هذه الجهات كعملاء رئيسيين، إن أي تطور سلبي في العلاقة مع هذه الجهات في حالة ما إذا قامت بعض أو كل الجهات بالتوجه إلى منافس آخر، سوف يؤدي إلى فقدان عملاء رئيسيين والذي بدوره قد يؤثر سلباً على عمليات الشركة ونتائج عملياتها .

المخاطر المتعلقة بالنقل

لا تمتلك الشركة أسطول نقل خاص بها، وتعتمد الشركة على مقدمي خدمات نقل خارجيين لنقل منتجاتها لعملائها، وعليه فإن أي تعطل في خدمات النقل ستؤثر على قدرة الشركة على توريد منتجاتها لعملائها .

مخاطر الاعتماد على الموظفين الرئيسيين :

تعتمد الشركة على قدرات وخبرات المسؤولين التنفيذيين العاملين لديها وغيرهم من الموظفين الأساسيين. إلا أنها قد لا تستطيع أن تضمن الإبقاء على الموظفين الحاليين أو اجتذاب موظفين جدد. بالإضافة إلى ذلك، ونظراً لتنوع أعمال الشركة ، فقد يصعب على الشركة الاستقدام أو الاحتفاظ بالافراد المؤهلين الذين يتمتعون بالخبرة التي تشترطها على موظفيها الرئيسيين. من هنا، يمكن أن تؤدي خسارة الموظفين الرئيسيين أو عدم الاحتفاظ بالموظفين المؤهلين أو عدم تحديد وتوظيف والاحتفاظ بالموظفين المؤهلين الآخرين في المستقبل إلى عواقب سلبية وجوهرية على نتائج الشركة وعملياتها

المخاطر المتعلقة بالدعاوى القضائية :

بشكل عام قد ينشأ لدى الشركة خلال عملها دعاوي ومطالبات قضائية قد تُرفع من قبلها أو ضدها ناتجة عن عدم التقيد بالعقود أو المسؤوليات أو دفع المستحقات أو الخلافات مع العملاء أو غيرها، في حال تم حل مثل تلك الاجراءات في غير مصلحة الشركة فسوف يكون لها أثر سلبي على نتائج الشركة ونتائج عملياتها الشركة.

المخاطر المتعلقة بمخالفة الانظمة واللوائح :

نظراً لتنوع أعمال الشركة، فإنها تخضع للأنظمة واللوائح التنفيذية والقواعد والتعليمات العامة والتعاميم المعمول بها في المملكة العربية السعودية . وقد تتعرض هذه اللوائح والقواعد والقوانين والانظمة للتغيير. ويمكن أن تؤثر التغييرات التنظيمية التي تسببها العوامل السياسية، والاقتصادية، والتقنية و البيئية بشكل كبير على عمليات الشركة ونتائجها المالية. وقد تقوم الشركة بتعديل منتجاتها أو عملياتها للعمل وفقاً للتغييرات في المستقبل في هذه اللوائح والقوانين، مما سيؤثر سلباً على نتائج عمليات الشركة، وتوقعاتها المستقبلية ومركزها المالي بشكل عام .

مخاطر المخزون :

نظراً لطبيعة نشاط الشركة، فإنه يتوجب عليها أن تحافظ على حجم مخزون كبير من البضائع وحيث ان الشركة خاضعة لتقلبات الاسعار، ففي حال حدوث هبوط في تلك الاسعار فإن الشركة قد لا تستطيع بيع منتجاتها الموجودة في مخزونها بالاسعار المخطط لها اصلا عند شرائها مما سيؤثر سلباً على مستوى ربحية الشركة وأدائها المالي .

٣ - العقوبات أو أي تدبير احترازي على الشركة

العقوبة	اسباب المخالفة	الجهة الموقعة للعقوبة	سبل العلاج للمشكلة
فرض ٣ غرامات مالية على الشركة. بقرار هيئة سوق المال رقم (٢٠١٩-٦-٣) في ١٤٤٠-٥-٩هـ وقرار هيئة سوق المال رقم (٢٠١٩-٦٣-٤) في ١٤٤٠-١٠-٧هـ بقرار هيئة سوق المال رقم (٢٠١٩-١٠٩-٢) في ٢٠١٩ سوق المال رقم(٢٠١٩-١٣٥-٢) في ٤-٦-٤٤٤١هـ	مخالفة الشركة للفقرة (١) من المادة التسعين من قواعد طرح الاوراق المالية و الالتزامات المستمرة لعدم الافصاح عن القوائم المالية الاولية في المواعيد المحددة	هيئة السوق المالية السعودية	التنسيق مع المراجع الخارجي للعمل على اصدار القوائم المالية الأولية قبل انتهاء مهلة التقديم .

٤- نتائج المراجعة السنوية لفاعلية الرقابة الداخلية بالشركة

اعدت ادارة المراجعة الداخلية خطة المراجعة المستمرة خلال ٢٠١٩ م و العمل بهو اعداد تقارير المراجعة الى لجنة المراجعة و من ثم الى مجلس الادارة عن مراجعة العمليات التشغيلية و المالية و الادارية للتحقق بدرجة مقبولة من حماية أصول الشركة و دقة السجلات المالية و المحاسبية و لم تظهر عمليات المراجعة ضعفاً جوهرياً , لذا تؤكد الشركة على فاعلية نظام الرقابة الداخلية .

٥- وصف لأى صفقة بين الشركة و طرف ذى علاقة

تبيع الشركة قطع غيار و مواد أساسية إضافة إلى الخردة المصنعة الى مصنع أجيح للحديد و الصلب بنفس شروط و اسعار السوق المحلية ، كما أن مصنع أجيح قام ببيع أصول تختص بتصنيع حديد الخردة بما يسهم في تقوية خدمات الشركة و زيادة انتاجها .
ثابتة و سداد دفعات موردين و بعض المصروفات الأخرى نيابة عن الشركة الوطنية .

٦- توصيات لجنة المراجعة

(١ / ٦) توصية لجنة المراجعة بشأن الحاجة الى تعيين مراجع داخلي :-

لا ينطبق حيث قامت الشركة بتعيين مراجع داخلي عند بدء الاكتتاب .

(٢ / ٦) توصيات لجنة المراجعة التي يوجد تعارض بينها وبين قرارات مجلس الإدارة

لا يوجد تعارض أو رفض بين توصيات لجنة المراجعة وقرارات مجلس الإدارة، أو التي رفض المجلس الأخذ بها بشأن تعيين مراجع حسابات الشركة أو عزله وتحديد أتعابه وتقييم أدائه أو تعيين المراجع الداخلي .

الفصل السادس

توزيع الارباح و توصيات مجلس الادارة

١- سياسة توزيع الارباح

توزع ارباح الشركة الصافية السنوية على النحو التالي :-

١ - يجنب (١٠) % من الارباح الصافية لتكوين الاحتياطي النظامي للشركة، ويجوز أن تقرر الجمعية العامة العادية وقف هذا

التجنيب متى بلغ الاحتياطي المذكور (٣٠) % من رأس المال المدفوع .

٢ - للجمعية العامة بناء على اقتراح مجلس الادارة أن تجنب (٥) % من صافي الارباح لتكوين احتياطي اتفاقي .

٣ - للجمعية العامة العادية أن تقرر تكوين احتياطيات أخرى، وذلك بالقدر الذي يحقق مصلحة الشركة أو يكفل توزيع أرباح ثابتة

قدر الامكان على المساهمين. وللجمعية المذكورة كذلك أن تقتطع من صافي الارباح مبالغ لانشاء مؤسسات اجتماعية لعاملي

الشركة أو لمعاونة ما يكون قائماً من هذه المؤسسات

٤ - يوزع من الباقي بعد ذلك على المساهمين بنسبة تمثل (١٠) % من رأس المال المدفوع.

٥ - مع مراعاة الاحكام المقررة في المادة السادسة والسبعين من نظام الشركات يخصص بعد ماتقدم نسبة (١) % من الباقي

لمكافأة مجلس الادارة، على أن يكون استحقاق هذه المكافأة متناسباً مع عدد الجلسات التي يحضرها العضو . خال السنوات الثلاثة السابقة .

٢- توزيعات الارباح

قامت الشركة بتوزيع ارباح فقط في بداية العام ٢٠١٤م والتي تخص ارباح العام ٢٠١٣م بواقع ٣١٨,٧٠٠ ريال سعودي ولم توزع

الشركة أي ارباح حتى تاريخه وذلك يعود لقيام الشركة بإعادة استثمارها في تمويل العديد من المشاريع التي نفذتها وكذلك تطوير

أعمالها ودعم انشطتها التشغيلية .

٣- توصيات مجلس الادارة الى الجمعية العامة

١- التصويت على القوائم المالية المجمع للشركة للسنة المالية المنتهية في ٣١-١٢-٢٠١٩ .

٢- التصويت على تقرير مراجع الحسابات للسنة المالية المنتهية في ٣١-١٢-٢٠١٩ .

٣- التصويت على تقرير مجلس إدارة الشركة للسنة المالية المنتهية في ٣١-١٢-٢٠١٩ .

٤- التصويت على تعيين مراجع الحسابات للشركة من بين المرشحين من قبل لجنة المراجعة، وذلك لفحص ومراجعة وتدقيق القوائم للربع

الاول والربع الثاني والربع و الثالث والقوائم السنوية للعام ٢٠٢٠م و الربع الاول من ٢٠٢١ وتحدد أتعابه . علماً بأن تقرير لجنة

المراجعة إلى الجمعية العامة يتضمن تفاصيل عروض أسعار المراجعين المرشحين لمراجعة حسابات الشركة.

٥- التصويت على إبراء ذمة أعضاء مجلس الإدارة عن السنة المنتهية في ٣١-١٢-٢٠١٩ .

٦- التصويت على صرف مبلغ (١٣٥,٠٠٠) ريال مكافأة لأعضاء مجلس الإدارة عن السنة المالية المنتهية في ٣١-١٢-٢٠١٩م

٧- التصويت توصية مجلس الادارة بعدم توزيع ارباح على المساهمين عن السنة المالية المنتهية في ٣١-١٢-٢٠١٩

٨- التصويت على الأعمال والعقود والتي سوف تتم خلال عام ٢٠٢٠م بين الشركة وشركة أجيح لصناعة الصلب ومشتقاته كونه من الأطراف ذات العلاقة و يكون له مصلحة مباشرة فيها وهي عبارة عن (توريد مواد بناء) بمبلغ ٢٠٠ مليون ريال علماً بأنه لا يوجد شروط تفضيلية

٩- التصويت على تشكيل لجنة المراجعة وتحديد مهامها وضوابط عملها ومكافآت أعضائها للدورة الحالية إعتباراً من تاريخ إنعقاد الجمعية وحتى إنتهاء الدورة الحالية في ١/٢٨/٢٠٢٣م علماً بأن المرشحين (المرفقة سيرهم الذاتية) هم:

- الدكتور/ عبيد بن سعد السبيعي.

- الأستاذ/ اياد فواز طه .

- الأستاذ/ خالد العنزي .

الفصل السابع

تقرير المحاسب القانوني و القوائم المالية و ايضاحاتها للعام ٢٠١٩

١- التحفظات فى تقرير المحاسب القانوني

يظهر تقرير مراجعي الحسابات أن القوائم المالية خالية من أية أخطاء جوهرية ولا يوجد أي تحفظات عليها.

٢- توصية مجلس الادارة بتغيير المحاسب القانوني

لم تصدر أية توصية من مجلس الإدارة باستبدال المحاسب القانوني المعتمد من الجمعية العامة للشركة.

٣- ايضاح عن أى اختلاف عن المعايير الدولية

تم التخطيط بالشركة للتحويل الى المعايير الدولية للمحاسبة فى ٣٠-٧-٢٠١٧ و اعتمد تطبيقها اعتباراً من ١-١-٢٠١٨ و كانت التقارير المالية الصادرة من الشركة فى ٣١-١٢-٢٠١٨ هى أول تقارير تصدر وفقاً لمعايير المحاسبة الدولية المعتمدة بالمملكة السعودية . وقد تم إعداد سجلات الشركة بالشكل الصحيح حسب المعايير الدولية والاصدارات المعتمدة . و لا يوجد أى اختلافات للتقارير عن المعايير الدولية فى التطبيق .

٤ - القوائم المالية و ايضاحاتها

مرفق القوائم المالية عن السنة المالية المنتهية فى ٣١-١٢-٢٠١٩ و هى عبارة عن :-

- ١- تقرير مراجع الحسابات المستقل .
- ٢- قائمة المركز المالى .
- ٣- قائمة الدخل و الدخل الشامل .
- ٤- قائمة التغير فى حقوق المساهمين .
- ٥- قائمة التدفق النقدى .
- ٦- الايضاحات على القوائم المالية .

الكلمة الختامية

فى الختام يتقدم مجلس الادارة بجزيل الشكر و الامتنان للسادة اعضاء المجلس والسادة المساهمين الكرام وللإدارة التنفيذية وجميع العاملين بالشركة

على الثقة التى منحوها للمجلس و على جهودهم المبذولة،مثمناومقدرا تفاعل مساهمي الشركة. ويتطلع المجلس إلى مزيد من الإنجازات للشركة خلال الأعوام القادمة.

رئيس مجلس الادارة

فهد بن ثنيان بن فهد الثنيان

